



El ambiente
es de todos

Minambiente

BOLETÍN HIDROMETEOROLÓGICO DE LA MOJANA

San Marcos, Sucre 01 de febrero de 2021

Hora de la actualización: 12:00 HLC

BOLETÍN No: 260

CONTENIDO

1. CONDICIONES METEOROLÓGICAS

1.1 CONDICIONES METEOROLÓGICAS PRECEDENTES

1.2 CONDICIONES METEOROLÓGICAS ACTUALES

1.3 PRONÓSTICO METEOROLÓGICO DIARIO

2. CONDICIONES HIDROLÓGICAS

2.1 CONDICIONES HIDROLÓGICAS ANTECEDENTES

2.2 CONDICIONES HIDROLÓGICAS ACTUALES

2.2.1 SUBZONA HIDROGRÁFICA DEL RÍO SAN JORGE - CUENCA ALTA

2.2.2 SUBZONA HIDROGRÁFICA DEL RÍO SAN JORGE - CUENCA BAJA

2.2.3 SUBZONA HIDROGRÁFICA DEL RÍO NECHÍ - CUENCA BAJA

2.2.4 DIRECTOS AL BAJO CAUCA - CIÉNAGA LA RAYA ENTRE EL RÍO NECHÍ Y EL BRAZO DE LOBA

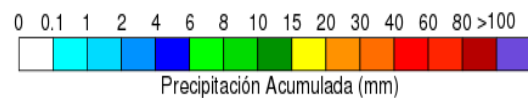
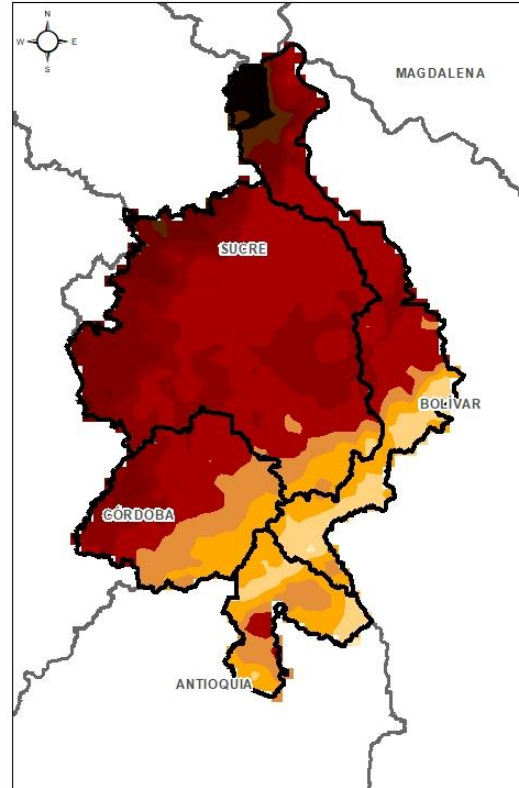
2.2.5 DIRECTOS AL CAUCA ENTRE PTO. VALDIVIA Y RÍO NECHÍ

2.2.6 DIRECTOS AL BAJO MAGDALENA ENTRE EL BANCO Y EL PLATO

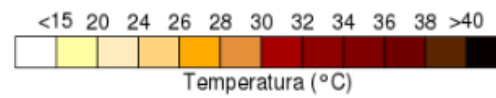
El Centro Regional de Pronóstico y Alertas Tempranas de la Mojana - CRPA La Mojana, busca fortalecer el sistema de alertas tempranas a través de un continuo monitoreo de las condiciones hidrometeorológicas, la generación de pronósticos meteorológicos y la difusión de alertas para la comunidad y los diferentes sectores productivos de la región.

Esta iniciativa hace parte de los proyectos "Reducción del riesgo y la vulnerabilidad frente al cambio climático en la región de La Depresión Momposina", financiado por el *Adaptation Fund* y "*Mojana, clima y vida*", financiado por el Fondo Verde del Clima, implementados por el Ministerio de Ambiente, el Fondo de Adaptación y el PNUD, en alianza con CORPOMOJANA e IDEAM.

1.1 CONDICIONES METEOROLÓGICAS ANTECEDENTES

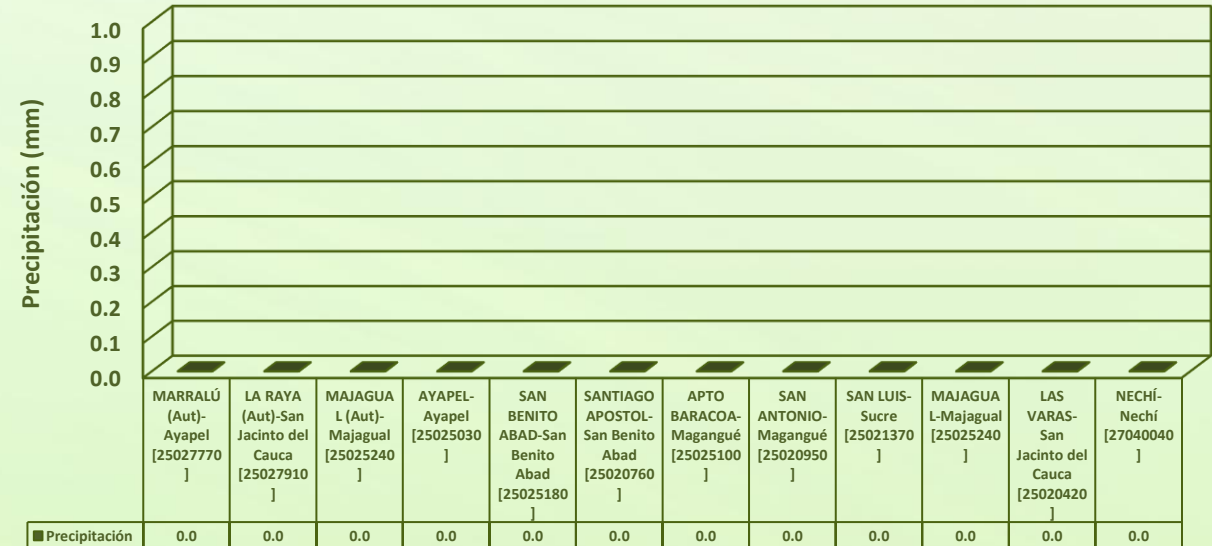


Precipitación estimada acumulada
29/01/2021 (07:00) – 30/01/2020 (07:00).
Fuente: IDEAM



Temperatura superficial máxima por
estimación Satelital 29/01/2021
Fuente: IDEAM

Lluvia Registrada el 29 enero de 2021

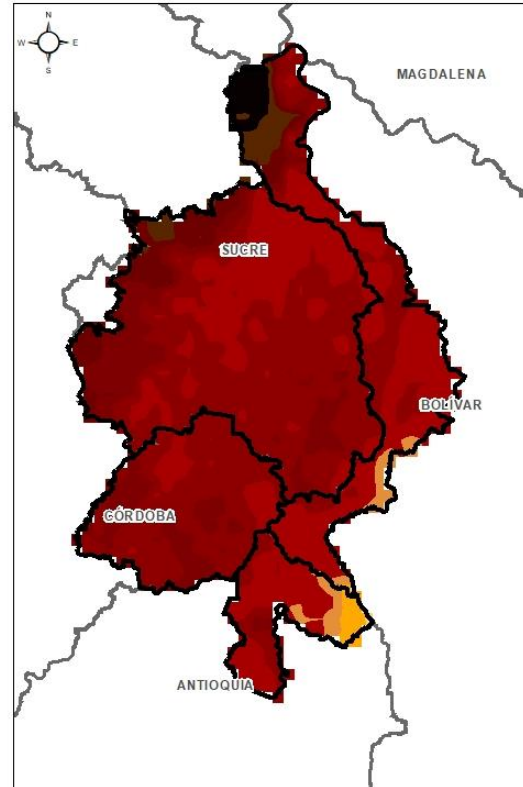


RESUMEN DE CONDICIONES DEL DÍA 29 DE ENERO

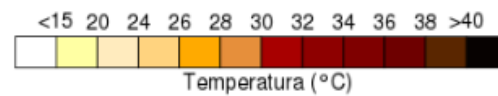
Precipitación: sin precipitaciones.

Temperatura: Se registró una temperatura máxima de 39,9°C el día 29 de enero a las 16:00 horas en el municipio de Ayapel, y una mínima de 22°C en la madrugada del 30 de enero en el municipio de San Benito Abad.

1.1 CONDICIONES METEOROLÓGICAS ANTECEDENTES

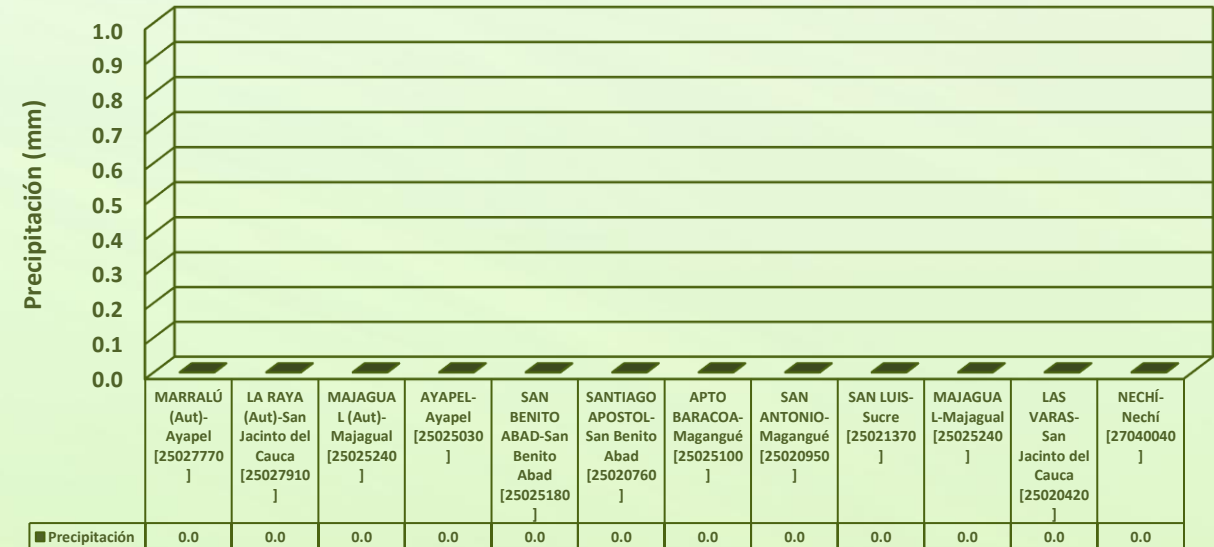


Precipitación estimada acumulada
30/01/2021 (07:00) – 31/01/2020 (07:00).
Fuente: IDEAM



Temperatura superficial máxima por
estimación Satelital 30/01/2021
Fuente: IDEAM

Lluvia Registrada el 30 enero de 2021

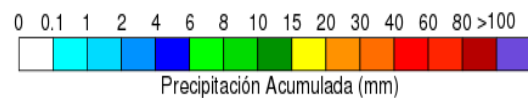
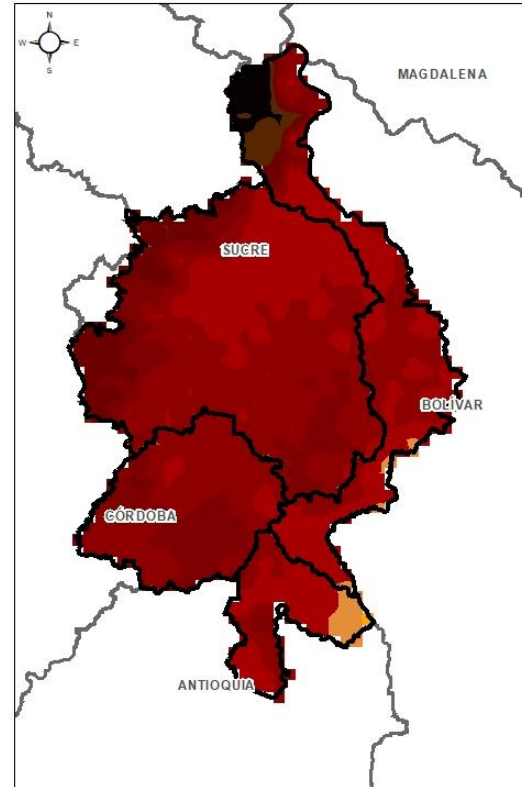


RESUMEN DE CONDICIONES DEL DÍA 30 DE ENERO

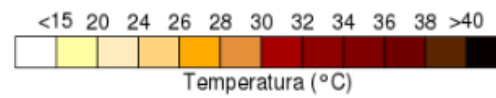
Precipitación: no se observaron lluvias en la región.

Temperatura: Se registró una temperatura máxima de 35,6°C el día 30 de enero a las 15:00 horas en el municipio de San Benito Abad, y una mínima de 22,41°C en la madrugada del 31 de enero en el municipio de Ayapel.

1.1 CONDICIONES METEOROLÓGICAS ANTECEDENTES

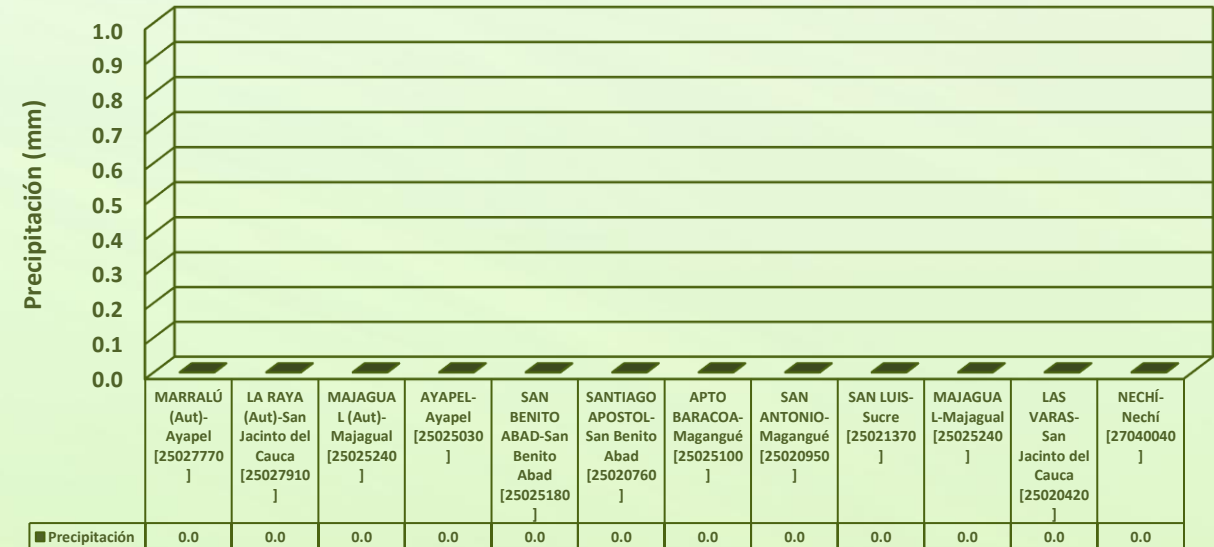


Precipitación estimada acumulada
31/01/2021 (07:00) – 29/01/2020 (07:00).
Fuente: IDEAM



Temperatura superficial máxima por
estimación Satelital 01/02/2021
Fuente: IDEAM

Lluvia Registrada el 31 enero de 2021



RESUMEN DE CONDICIONES DEL DÍA 31 DE ENERO

Precipitación: no se registraron lluvias.

Temperatura: Se registró una temperatura máxima de 36,2°C el día 31 de enero a las 15:00 horas en el municipio de Ayapel, y una mínima de 23,2°C en la madrugada del 01 de febrero.

1.2 CONDICIONES METEOROLÓGICAS ACTUALES

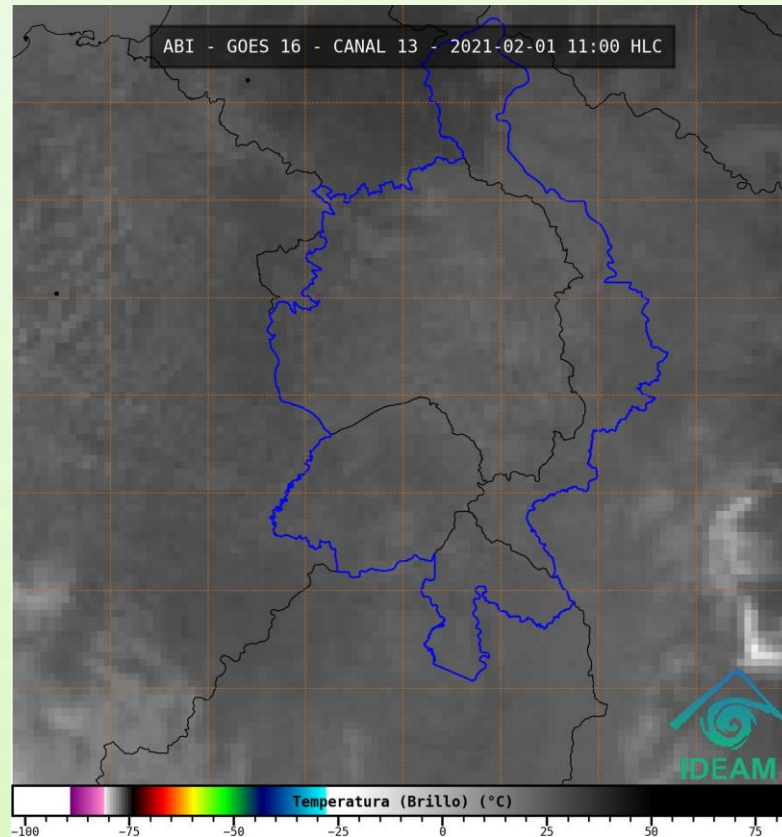


Imagen de satélite IR 11:00 HLC
Fuente: IDEAM

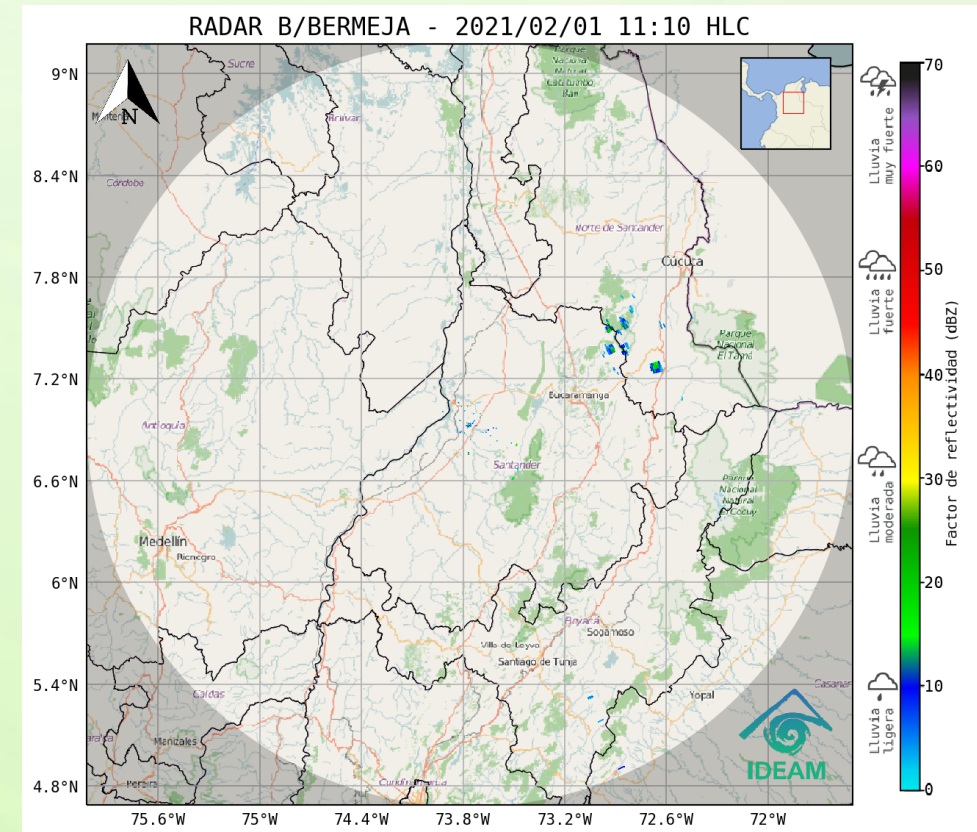


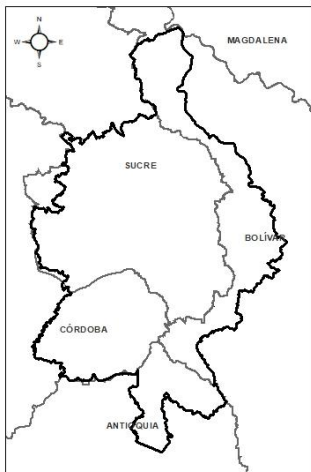
Imagen de radar 11:10 HLC
Fuente: IDEAM

Recientemente, condición seca y cielo parcialmente nublado.

1.3 PRONÓSTICO METEOROLÓGICO



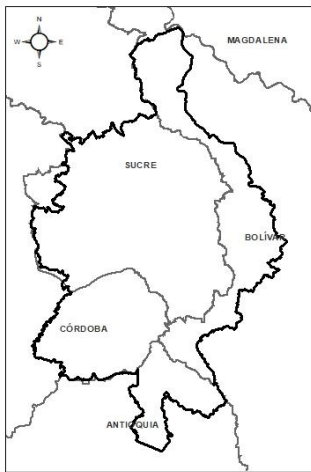
TARDE DEL 01 DE FEBRERO



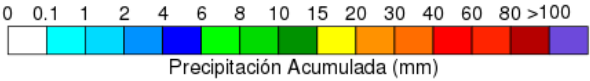
NOCHE DEL 01 DE FEBRERO



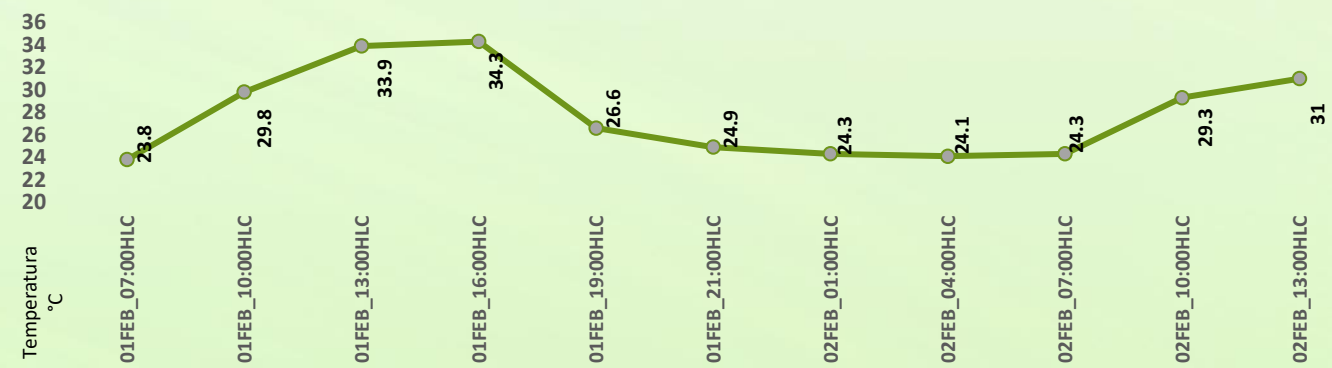
ACUMULADO DEL 02 DE FEBRERO



ACUMULADO DEL 01 AL 02 DE FEBRERO



Día	Jornada	Temperatura Máxima	Nubosidad	Tipo de Precipitación	Probabilidad de Lluvia(%)
LUNES 01 DE FEBRERO	Tarde	35°C	Despejado	Sin Lluvias	10%
	Noche	26°C	Mayormente nublado	Sin Lluvias	20%



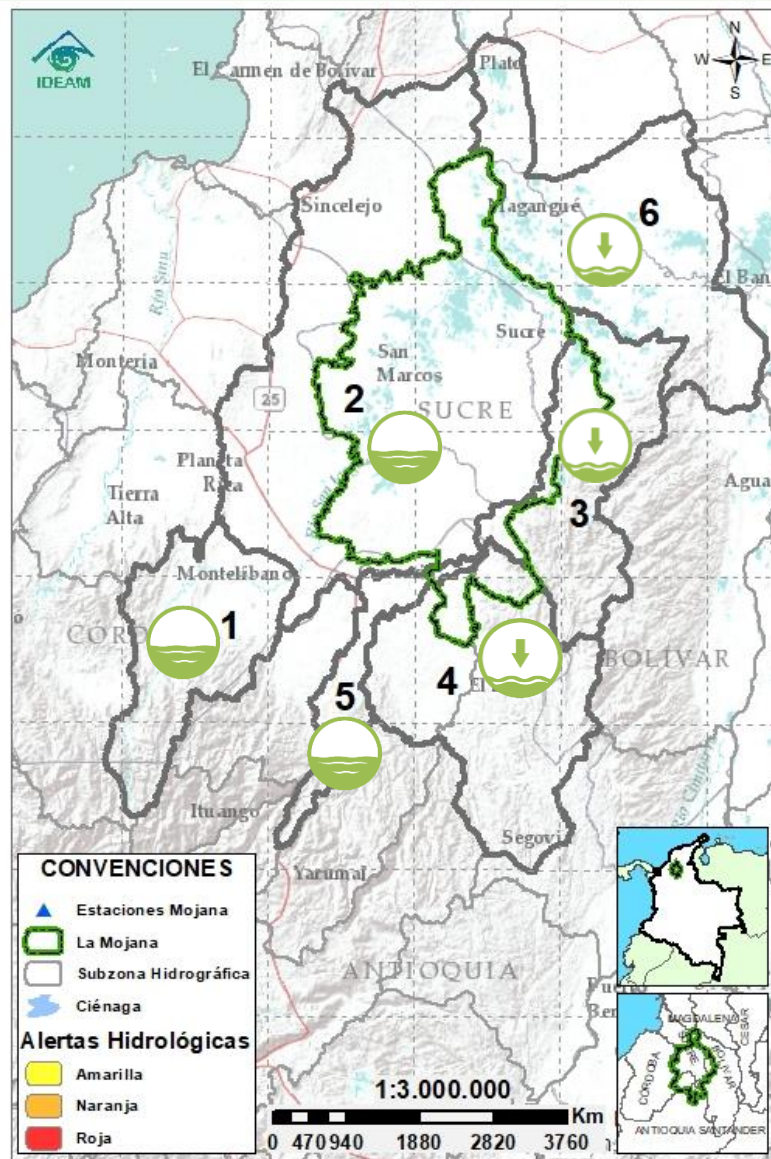
Pronóstico de temperaturas medias para los próximos 02 días; Fuente IDEAM

PRONÓSTICO PARA EL LUNES 01 DE FEBRERO

Precipitación: se mantendrán las condiciones secas en la región en todas las jornadas.

Temperatura: Las temperaturas máximas oscilarán entre los 34°C y 35°C y las mínimas entre los 23°C y 25°C. Las sensaciones térmicas máximas estimadas oscilarán entre los 37°C y 38°C.

2.1 CONDICIONES HIDROLÓGICAS ANTECEDENTES



Condiciones hidrológicas antecedentes para el 31/01/2021

CONVENCIONES DE TERMINOS HIDROLÓGICOS

	Lluvias	Lluvias antecedentes intensas o continuas y/o pronóstico de las mismas, las cuales pueden generar crecientes súbitas en los ríos principales y sus afluentes.
	Descenso	Condición de disminución de niveles.
	Ascenso	Condición de aumento de niveles.
	Creciente súbita	Fenómeno natural que se presenta en los ríos de montaña como consecuencia de la ocurrencia de lluvias intensas o torrenciales en zonas de alta pendiente del cauce principal y sus afluentes.
	Tránsito de crecientes	Es el desplazamiento de una onda de crecida de aguas arriba hacia aguas abajo de la corriente.
	Creciente por desembalse	Proceso de tránsito del flujo de agua por descarga controlada desde un embalse.
	Inundación	Aumento en los niveles y/o caudales de los cuerpos de agua que superan la capacidad máxima de transporte o modificación de la sección transversal que la reduce, ocasionando el desbordamiento e inundación de sus zonas aledañas.
	Niveles estables	No se presentan fluctuaciones considerables de nivel del cuerpo de agua.



Alerta ROJA

PARA TOMAR ACCIÓN Advierte a los sistemas de prevención y atención de desastres sobre la amenaza que puede ocasionar un fenómeno con efectos adversos sobre la población, el cual requiere la atención inmediata por parte de la población y de los cuerpos de atención y socorro. Se emite una alerta sólo cuando la identificación de un evento extraordinario indique la probabilidad de amenaza inminente y cuando la gravedad del fenómeno implique la movilización de personas y equipos, interrumpiendo el normal desarrollo de sus actividades cotidianas.



Alerta NARANJA

PARA PREPARARSE Indica la presencia de un fenómeno. No implica amenaza inmediata y como tanto es catalogado como un mensaje para informarse y prepararse. El aviso implica vigilancia continua ya que las condiciones son propicias para el desarrollo de un fenómeno, sin que se requiera permanecer alerta.

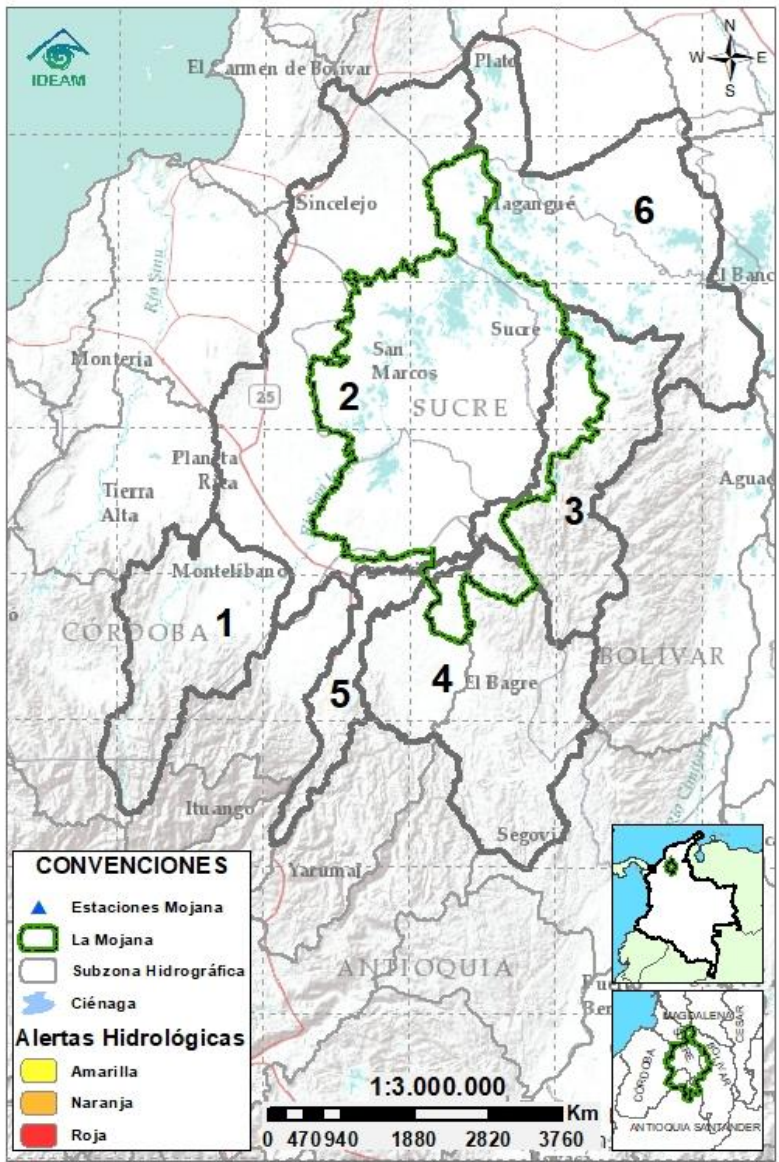


Alerta AMARILLA





PARA INFORMARSE Es un mensaje oficial por el cual se difunde información. Por lo regular se refiere a eventos observados, registrados o registrados y puede contener algunos elementos de pronóstico a manera de orientación. Por sus características pretéritas y futuras difiere del aviso y de la alerta, y por lo general no está encaminado a alertar sino a informar.

SIN ALERTA La información que se suministra se encuentra fuera de los umbrales de alerta.

2.2 CONDICIONES HIDROLÓGICAS ACTUALES



Descripción condiciones hidrológicas: niveles estables en el río San Jorge; mientras que el sistema de ciénagas y caños asociado a la cuenca baja continúa su descenso gradual, a la altura de los municipios de Ayapel, San Marcos, Caimito, San Benito Abad, Guaranda, Majagual y Sucre. Se destaca la alerta puntual por niveles bajos en la estación Majagual, donde se registran muy bajos niveles en el caño Mojana. En las cuencas bajas de los ríos Cauca, Nechí y Magdalena, incluyendo el Brazo de Loba y el Brazo de Mompós, se mantiene la condición de descenso gradual. Para las próximas horas no se esperan cambios importantes en el comportamiento de los ríos de la región.

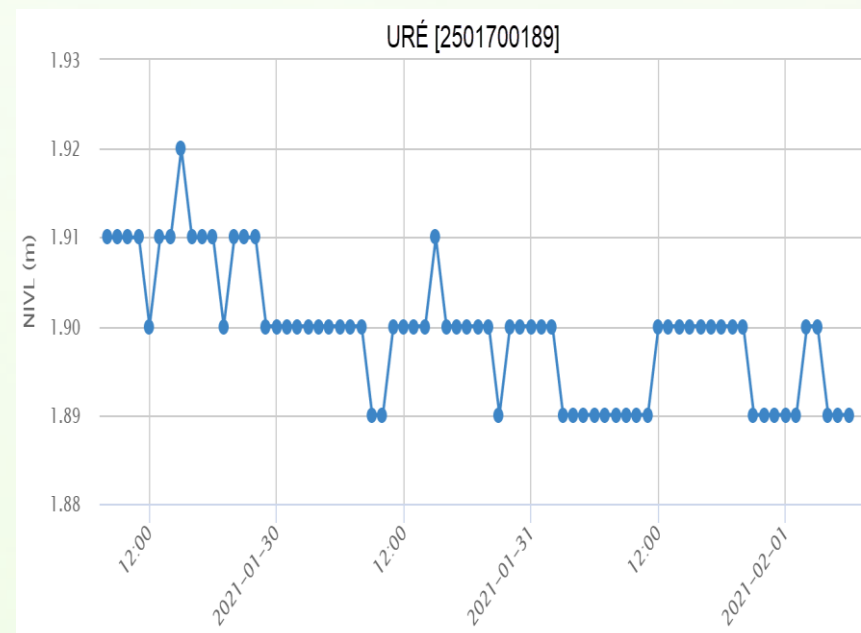
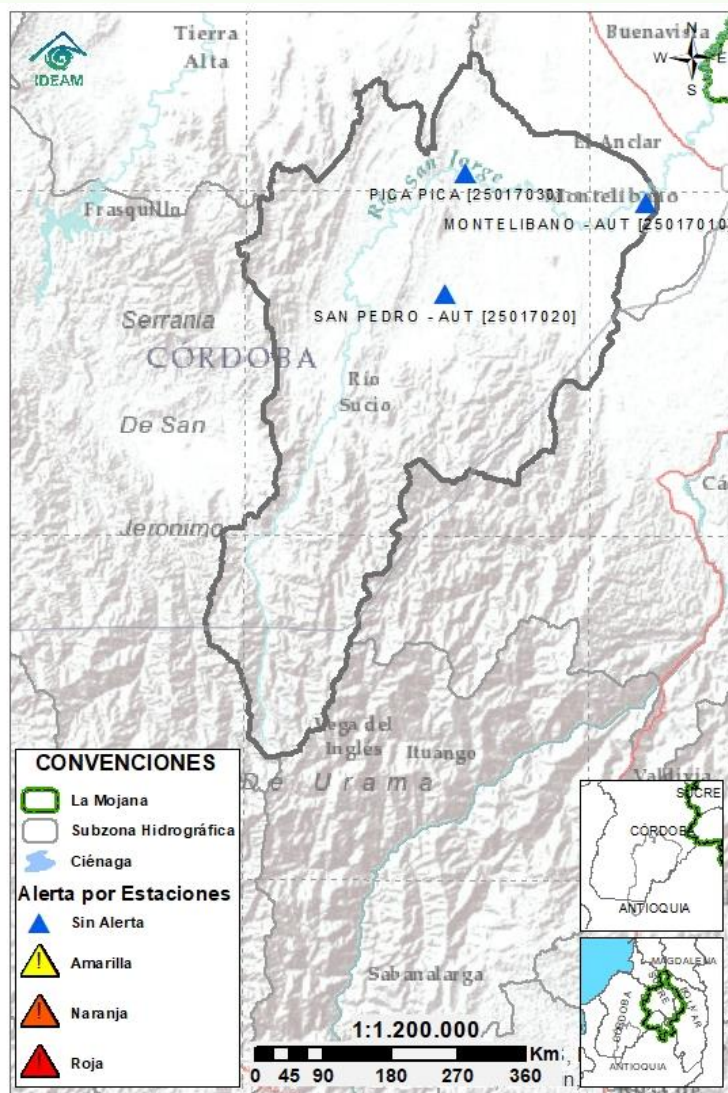
Alerta	Zona Hidrográfica	Subzona o Cuenca Hidrográfica	Condición predominante	Descripción de la alerta hidrológica
Sin alerta	1 Bajo Magdalena-Cauca - San Jorge	Alto San Jorge	 Niveles estables	Niveles estables en la cuenca alta del río San Jorge. Se espera que esta condición se mantenga, tanto en el cauce principal, como en sus aportantes (ríos San Pedro y Uré).
Sin alerta	2 Bajo Magdalena-Cauca - San Jorge	Bajo San Jorge	 Niveles en descenso	Descenso gradual de niveles en el sistema de ciénagas y caños de la cuenca baja. Alerta puntual por niveles bajos en el caño Mojana, a la altura del casco urbano de Majagual, lo que genera afectación en la navegabilidad.
Sin alerta	3 Bajo Magdalena-Cauca - San Jorge	Directos al Bajo Cauca-ciénaga La Raya entre el río Nechí y Brazo de Loba	 Niveles en descenso	Niveles en descenso en el río Cauca entre los municipios de Nechí, San Jacinto del Cauca, Guaranda, Achí y Pinillos.
Sin alerta	4 Nechí	Bajo Nechí y Directos al Bajo Nechí	 Niveles en descenso	Niveles en descenso en el río Nechí y sus aportantes, a la altura de los municipios de Segovia, Zaragoza, El Bagre y Nechí.
Sin alerta	5 Cauca	Directos al Cauca entre Pto. Valdivia y río Nechí	 Niveles estables	Niveles estables en el río Cauca en el tramo que comprende los municipios de Valdivia, Tarazá, Cáceres y Caucasia.
Sin alerta	6 Bajo Magdalena	Directos Bajo Magdalena entre El Banco y Plato	 Niveles en descenso	Niveles en descenso en el río Magdalena, así como en el Brazo de Loba y en el Brazo de Mompós.

Nota 1: Las alertas hidrológicas pueden ser corregidas y/o actualizadas en el futuro. No representa una certificación oficial del IDEAM.

Nota 2: Es probable que los eventos hidrológicos reportados en las alertas emitidas no se estén presentando sobre los ríos principales sino sobre sus afluentes.

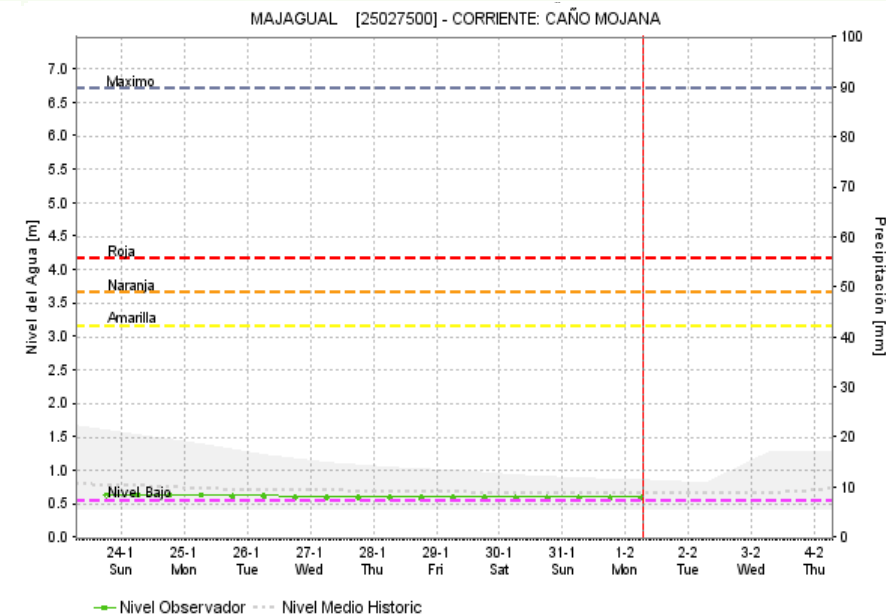
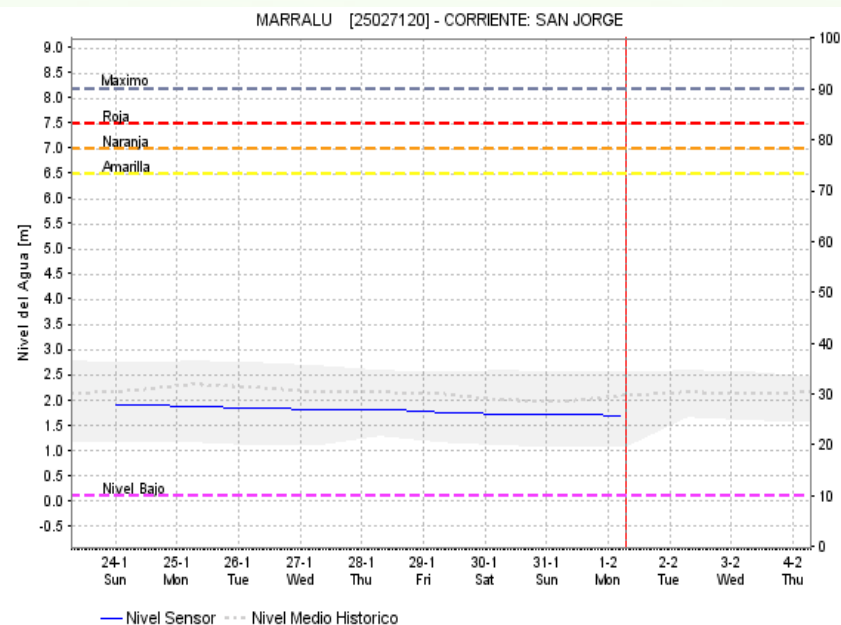
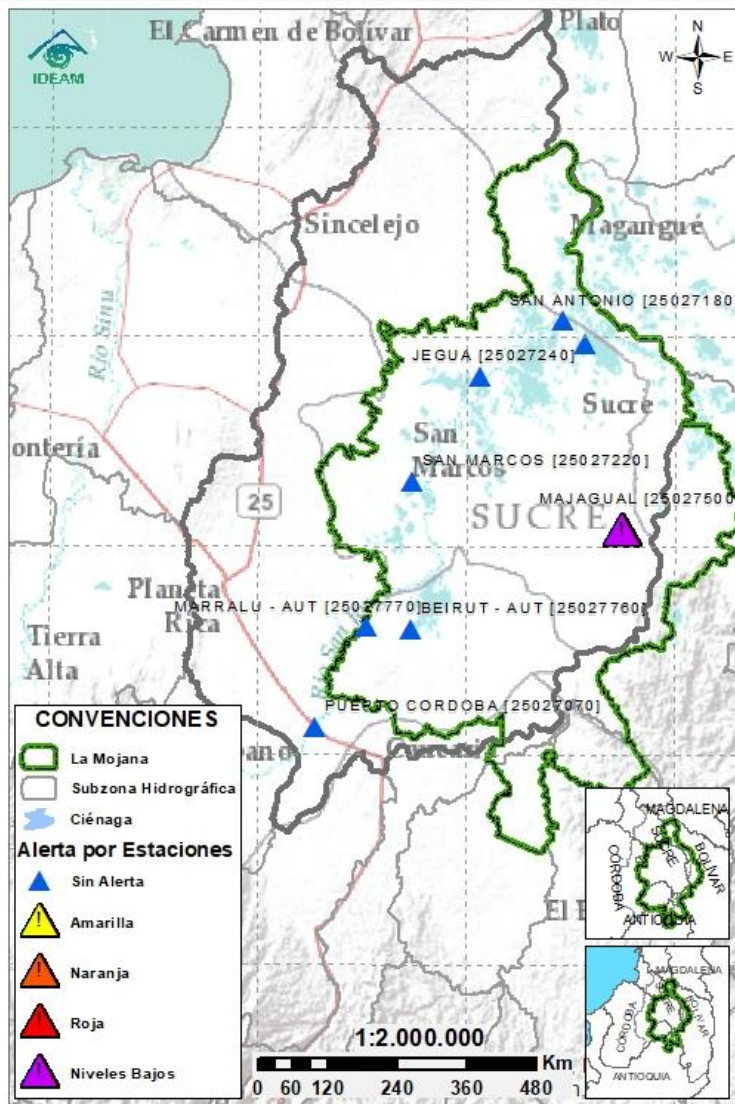
Nota 3: El IDEAM recomienda a la población ribereña estar muy atenta al comportamiento de los niveles de los ríos y atender las recomendaciones que la Unidad Nacional de Gestión del Riesgo de Desastres (UNGRD) emita para la implementación de medidas de contingencia ante posibles afectaciones por desbordamientos e inundaciones.

2.2.1 SUBZONA HIDROGRÁFICA DEL RÍO SAN JORGE CUENCA ALTA



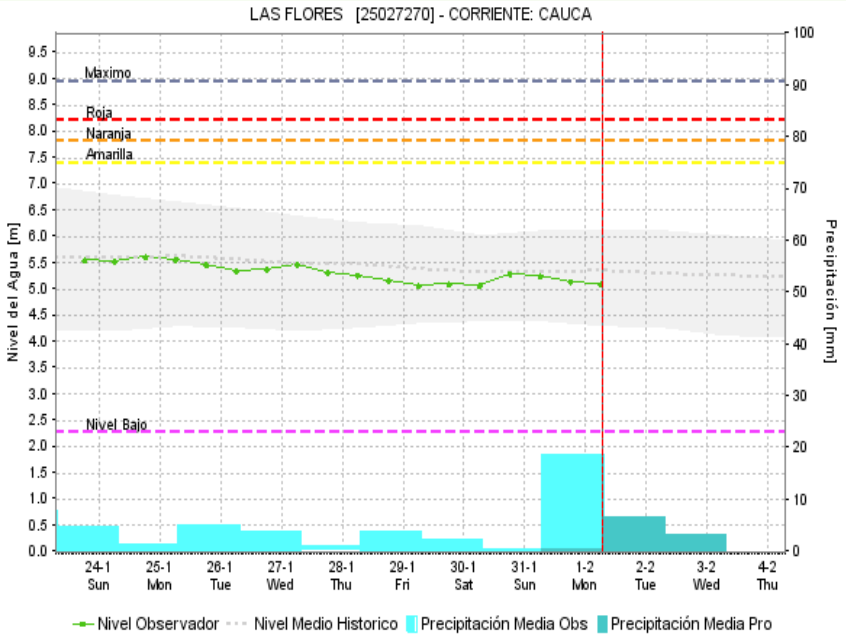
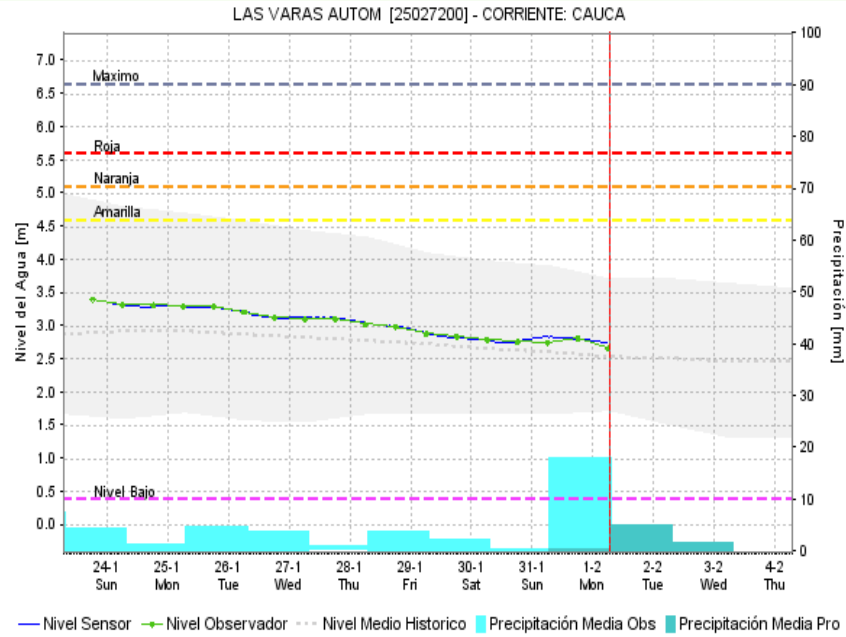
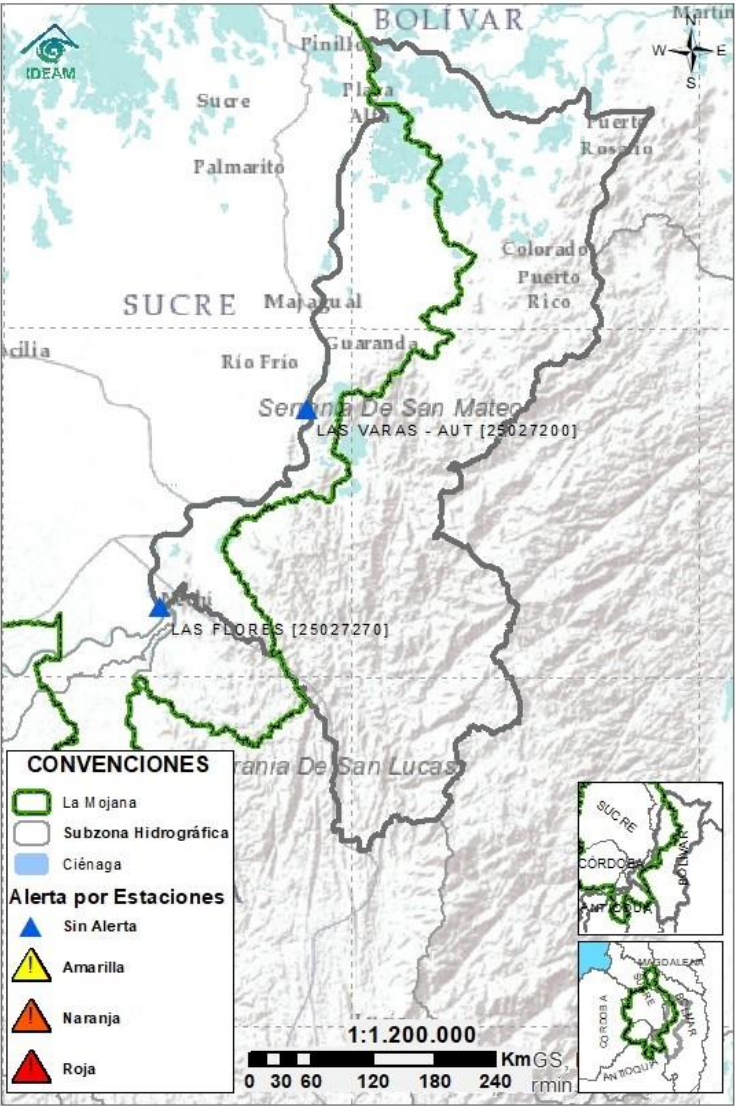
Subzona hidrográfica	Alerta	Descripción
Cuenca alta del río San Jorge	Sin alerta	Niveles estables en el río San Jorge, en el tramo que recorre los municipios de Puerto Libertador y Montelibano, así como en sus tributarios: los ríos Uré (San José de Uré) y San Pedro. No se esperan cambios en el comportamiento del río, ni en el de sus tributarios.

2.2.2 SUBZONA HIDROGRÁFICA DEL RÍO SAN JORGE CUENCA BAJA



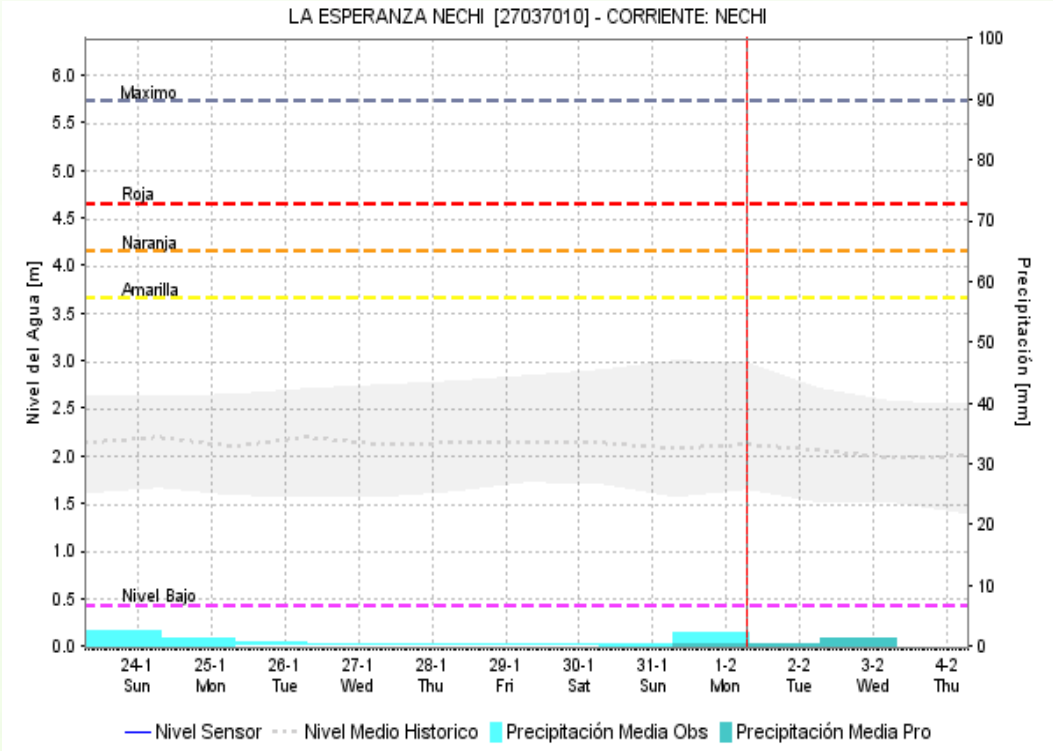
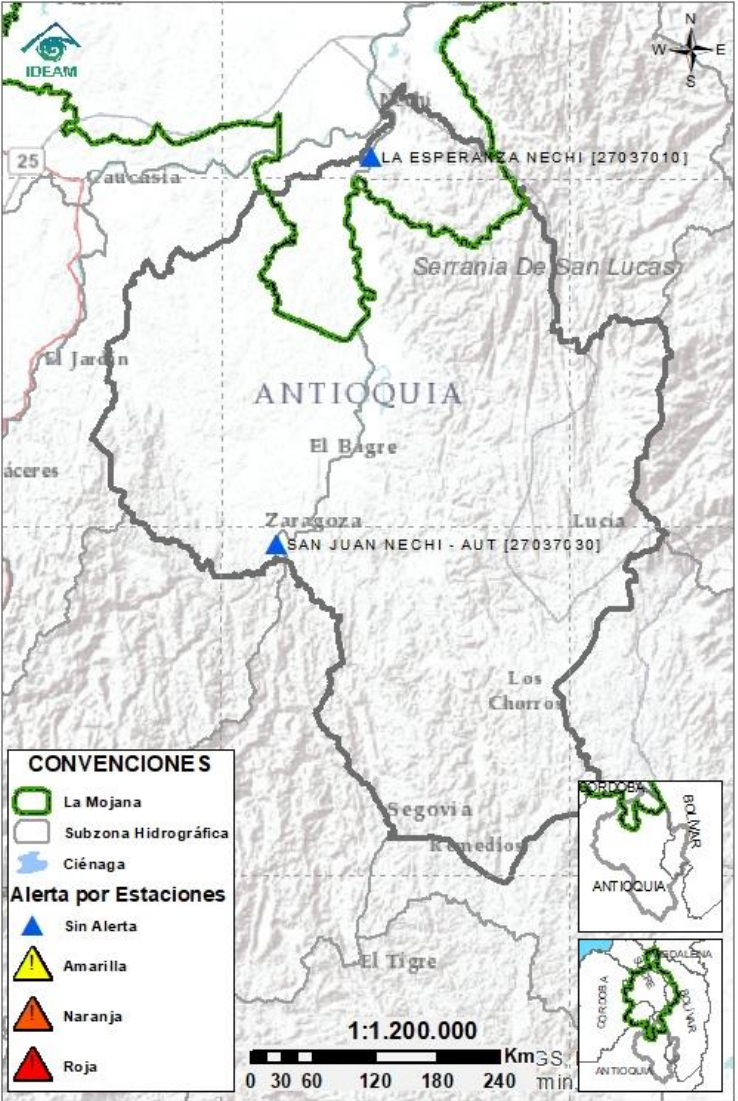
Subzona hidrográfica	Alerta	Descripción
Cuenca baja del río San Jorge	Sin alerta	Niveles estables en el río San Jorge en el tramo que recorre los municipios de La Apartada y Ayapel, San Marcos, Caimito, San Benito Abad y Magangué. Se mantiene la disminución de niveles en el sistema cenagoso y de caños del Bajo San Jorge, destacándose la alerta puntual por bajos niveles sobre el caño Mojana a la altura del casco urbano de Majagual. Se prevé que este comportamiento persista para los próximos días.

2.2.3 DIRECTOS AL BAJO CAUCA - CIÉNAGA LA RAYA
ENTRE EL RÍO NECHÍ Y EL BRAZO DE LOBA



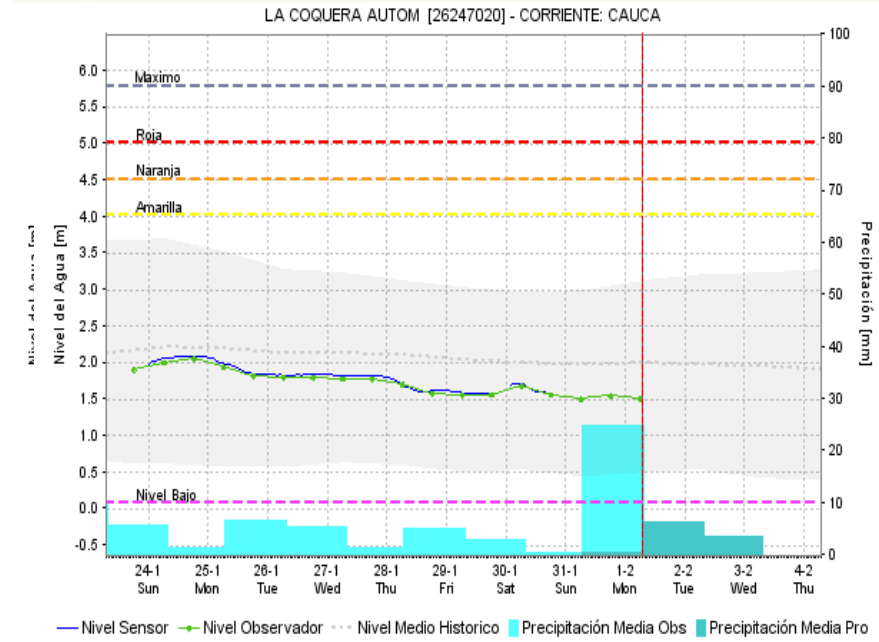
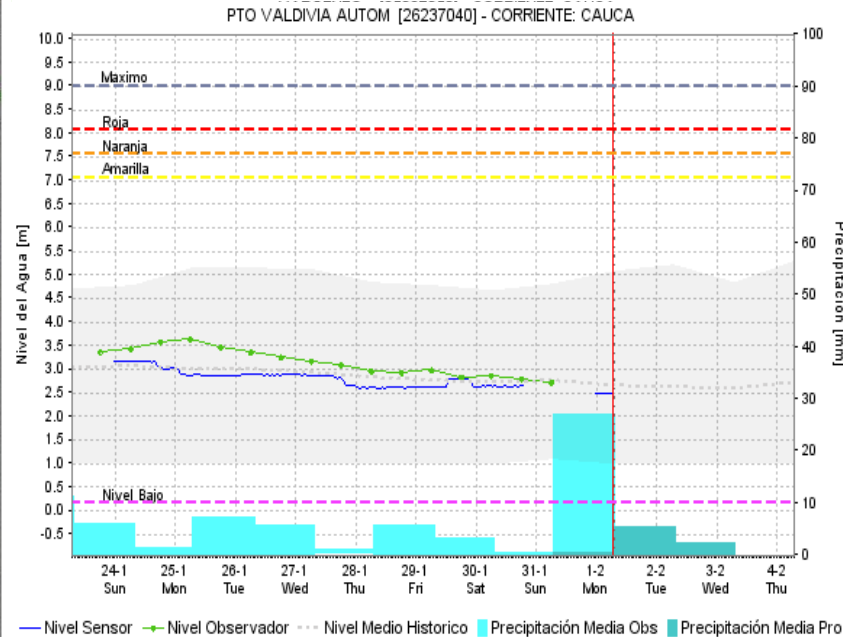
Subzona hidrográfica	Alerta	Descripción
Directos al bajo Cauca- Ciénaga La Raya entre el río Nechí y Brazo de Loba	Sin alerta	Descenso en los niveles del río Cauca, en el tramo que comprende los municipios de San Jacinto del Cauca, Guaranda, Achí y Pinillos. Se prevé que esta condición se mantenga durante los próximos días.

2.2.4 SUBZONA HIDROGRÁFICA DEL RÍO NECHÍ CUENCA BAJA



Subzona hidrográfica	Alerta	Descripción
Cuenca baja del río Nechí	Sin alerta	Niveles en descenso en el río Nechí, así como de sus aportantes río Cacerí y quebrada Vijagual, condición predominante para los próximos días.

2.2.5 DIRECTOS AL CAUCA ENTRE PTO. VALDIVIA Y RÍO NECHÍ



Subzona
hidrográfica

Alerta

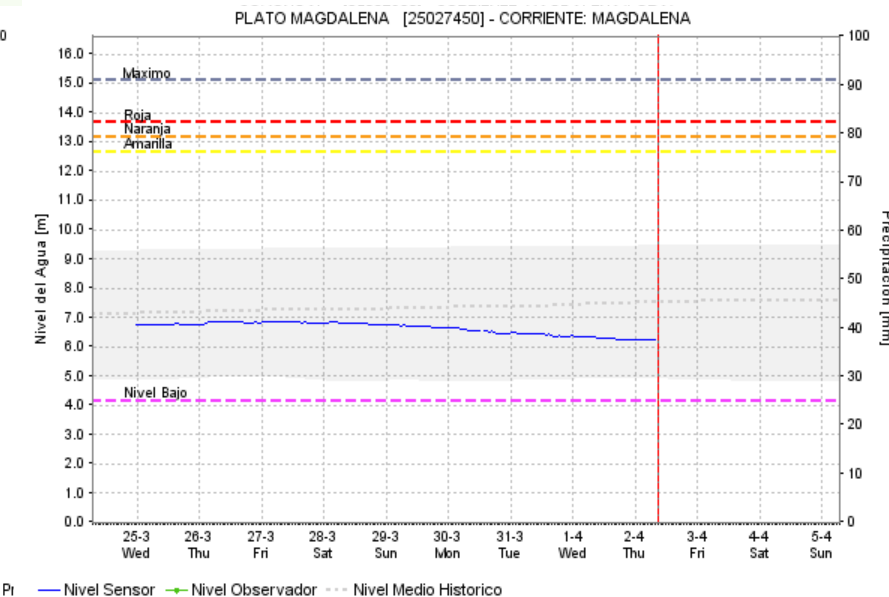
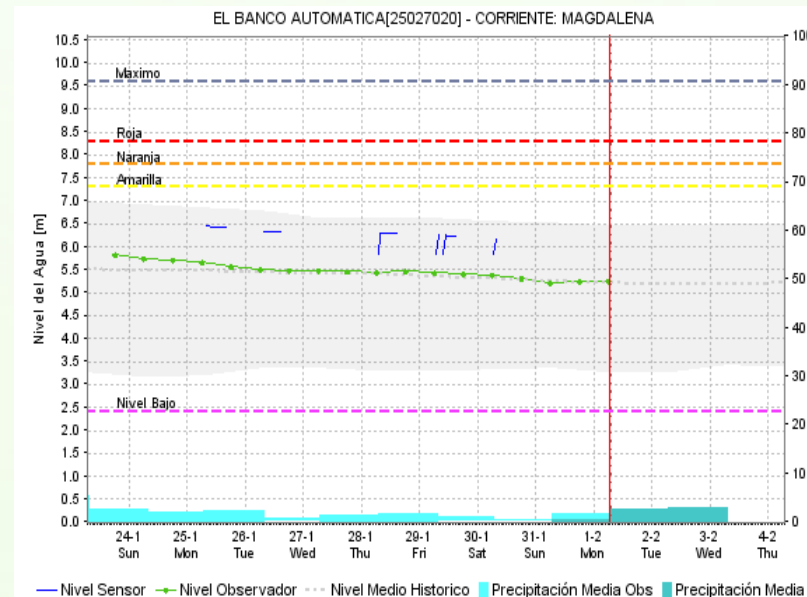
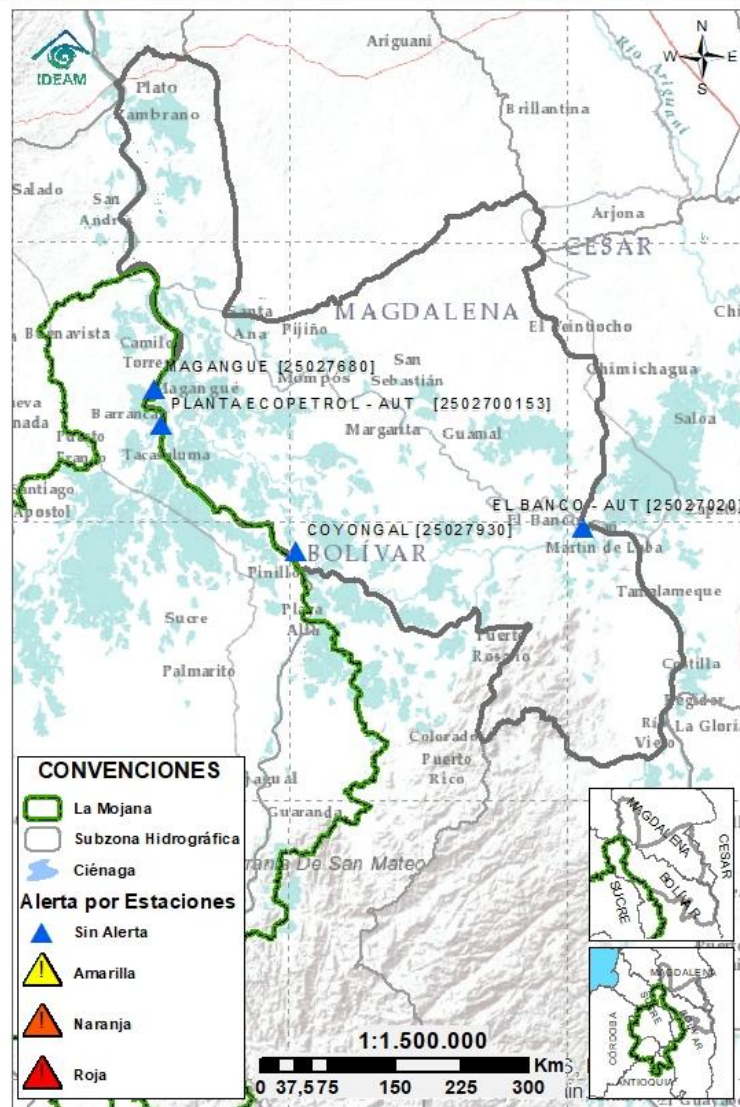
Descripción

Directos al
Cauca entre
Pto. Valdivia y
río Nechí

**Sin
alerta**

Niveles estables en el río Cauca en su recorrido por los municipios de Valdivia, Tarazá, Cáceres, Caucasia y Nechí, condición que se prevé se mantenga en los siguientes días.

2.2.6 DIRECTOS AL BAJO MAGDALENA ENTRE EL BANCO Y EL PLATO



Subzona hidrográfica	Alerta	Descripción
Directos Bajo Magdalena entre el Banco y el Plato	Sin alerta	Niveles en descenso en el río Magdalena en el tramo comprendido entre los municipios de Pinillos, Magangué y Plato; así como en el Brazo de Loba (municipios de Guamal, San Sebastián de Buenavista, Mompós, San Zenón, Talaigua Nuevo, Santa Ana y Santa Bárbara de Pinto) y en el Brazo de Mompós (municipios de El Banco, San Martín de Loba, Hatillo de Loba, Barranco de Loba y Pinillos). No se esperan cambios en el comportamiento de los niveles para los próximos días.



Estaciones Meteorológicas Automáticas y Convencionales en la región de La Mojana

Leyenda	Estación	Municipio	Departamento	Tipo	Código
B1	Aeropuerto Baracoa	Magangué	Bolívar	Convencional	25025100
B2	Planta Ecopetrol	Magangué	Bolívar	Automática	250270153
B3	Las Varas	San Jacinto del Cauca	Bolívar	Convencional	25027200
C1	Ayapel	Ayapel	Cordoba	Convencional	25025030
C2	Caño Barro	Ayapel	Cordoba	Automática	13027040
C3	Marralú	Ayapel	Cordoba	Automática	25027770
S1	Majagual	Majagual	Sucre	Convencional	25020340
S2	San Benito Abad	San Benito Abad	Sucre	Convencional	25025180
S3	Santiago Apóstol	San Benito Abad	Sucre	Convencional	25020760
S4	San Marcos	San Marcos	Sucre	Automática	25025340
S5	San Luis	Sucre	Sucre	Convencional	25021370

Horarios de monitoreo y pronóstico de las condiciones meteorológicas





El ambiente
es de todos

Minambiente

EQUIPO DE TRABAJO CRPA LA MOJANA

Elaborado por:

AARÓN MOISÉS OMAÑA-ROJAS, Meteorólogo
OLGA LUCÍA PULIDO-MÉNDEZ, Hidróloga

Con la colaboración de:

JAIRO VÉLEZ, Profesional SIG
MAYERLIN SANDOVAL, Comunicadora

MYRIAM ANDREA CALDERÓN,
Asesor Sistema de Alertas Tempranas

www.corpomojana.gov.co

Correo Electrónico:

corpomojana@corpomojana.gov.co

Cra. 21 # 21 A – 44 San Marcos - Sucre

Teléfono: (+575) 295 5347

YOLANDA GONZALEZ HERNÁNDEZ,

Directora General IDEAM.

DANIEL USECHE SAMUDIO,

Jefe Oficina del Servicio de Pronósticos y Alertas

www.ideam.gov.co/

Correos electrónicos:

servicio@ideam.gov.co,

alertas@ideam.gov.co

Calle 25 d # 96b - 70, piso 3. Bogotá, D.C.

Teléfono: 307 5625 ext. 1334 - 1336.

LILIANA QUIROZ, Directora General de la Corporación para el
Desarrollo Sostenible de La Mojana y el San Jorge –
CORPOMOJANA.

ÉDGAR ORTIZ PABÓN, Gerente del Fondo Adaptación

DIANA ISABEL DIAZ, Coordinadora del Proyecto
Mojana Clima y Vida.

